

Eglise Saint Pierre de LAROCHEMILLAY (58)

Rapport technique



Association pour la Conservation de l'Eglise et du Patrimoine de Larochemillay (**ACEPL**)
SMBS Rempart Bourgogne

Chantier de bénévoles – Août 2019

Animatrice de vie : Garance Desprez
Animatrice technique : Marie-Paule Dubois

Table des matières

L'équipe 2019	page 3
Remerciements	page 4
Plan	page 5
Présentation	page 6
Données stratigraphiques	page 6
Répertoire décoratif	page 6
Relevé graphique	page 7
Le support	
La couche picturale	
Relevé photographique	page 19
Avant travaux	page 19
Après la retouche	page 29
Constat d'état	page 27
Le support	
La couche picturale	
Hierarchies des interventions	page 28
Photos du chantier	page 38
Conclusion	page 45

Bibliographie :

- Rapport en vue de la présentation devant la CRPS du 15/12/2016 sur l'église de Larochemillay, rédigé par Pauline Ducom, conservatrice stagiaire des Monuments historiques.
- Notice Wikipedia.
- Dossier technique chantier Rempart Larochemillay 2017.
- D'ocre et d'Azur – Peintures murales en Bourgogne.

L'équipe 2019 :



L'équipe 2019 :

De gauche à droite, 1^{er} rang :

Fabrice Ferreira – En reconversion professionnelle. Lyon.

Christelle Dulon- Architecte. Gard.

Laureanne Le Pavec Dumont – Etudiante en Design. Région parisienne.

Safia Aissa – Salariée ressources humaines. Région parisienne.

Sibylle Stock- Etudiante en Design. Région parisienne.

De gauche à droite, 2^{ème} rang :

Chloé Lamy – Peintre en décor du patrimoine. Nice.

Garance Desprez- Animatrice de vie.

Mathilde Sigrist- Architecte. Alsace.

Remerciements:

Je tiens à remercier l'Association pour la Conservation de l'Eglise et du Patrimoine de Larochemillay et particulièrement Louis de La Ville-Baugé, son président, pour l'accueil que nous avons reçu. Merci à Rempart Bourgogne et Corinne Molina sans qui cette aventure millirupétienne ne serait pas possible.

L'organisation en amont du chantier a été orchestrée de manière à ce que nous puissions travailler de façon efficace dès le premier jour.

Nous avons bénéficié d'un échafaudage installé dans la chapelle Saint Joseph. Le mur nord-ouest, très altéré par les infiltrations d'eaux pluviales dues à un défaut de chéneau, a été purgé et ré-enduit par les maçons quelques temps avant notre arrivée. Nous avons donc un mur sain et sec pour pouvoir restituer les décors disparus.

Monsieur Arnaud ALEXANDRE- Conservateur du patrimoine est venu nous rendre visite sur le chantier. Merci à lui pour ses conseils et sa présence.

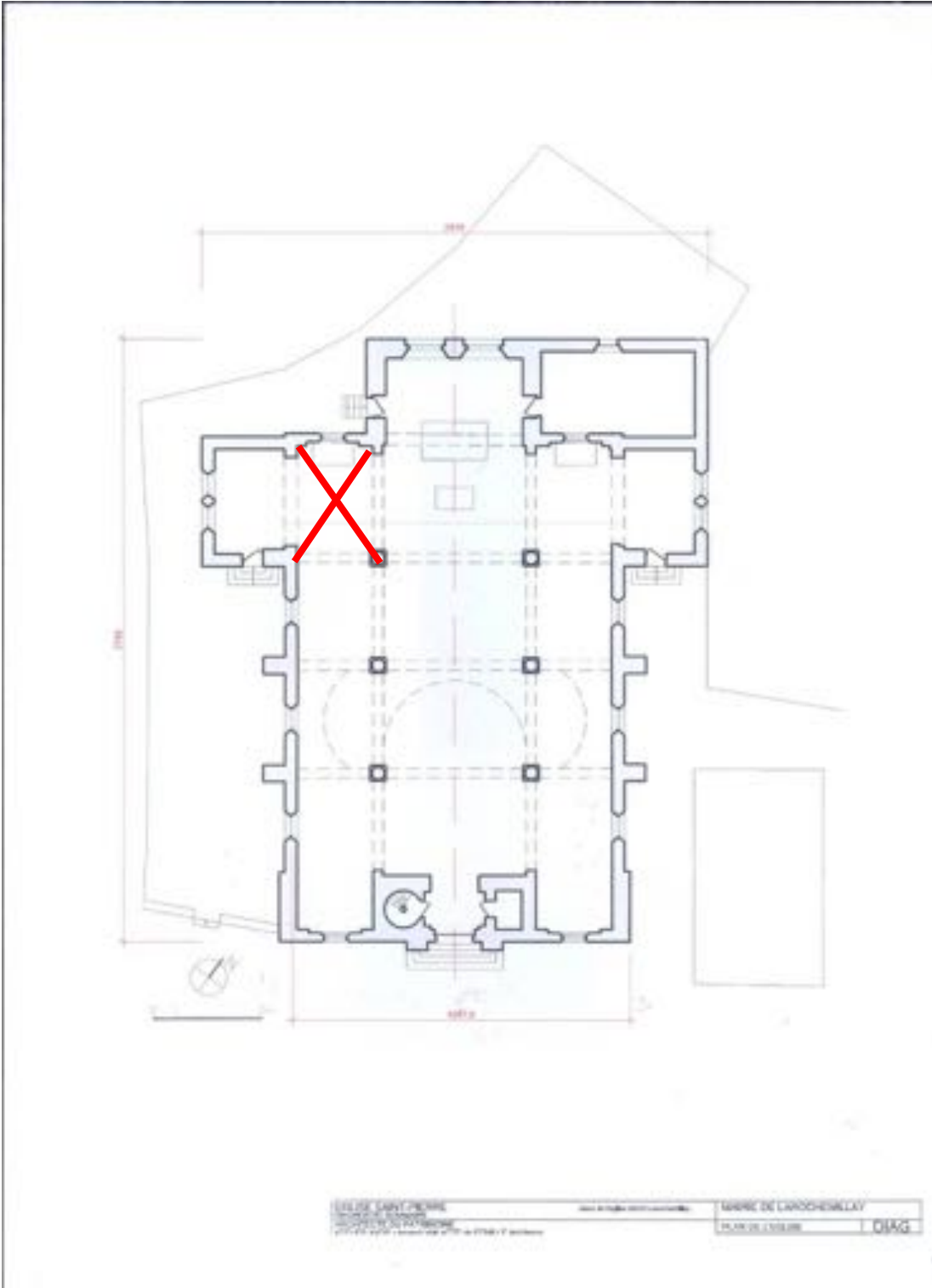
Merci à la commune de Larochemillay et madame le maire Nathalie Michon pour l'intérêt porté à notre travail et la mise à disposition du gîte de la commune.

Nous remercions les membres de l'ACEPL et particulièrement Marie de La Ville-Baugé pour la prise en charge de nos repas et pour leur aide au jour le jour.

Toute notre reconnaissance aux différents organismes qui, par leurs contributions financières, ont permis la mise en place du chantier 2019 : **DRAC, Région, DGP, DRJSCS, Fondation du Patrimoine.**

Je remercie Garance pour son dynamisme et le groupe des stagiaires pour leur travail et leur bonne humeur.

Plan → en rouge, la zone d'intervention de la campagne 2019 : la chapelle Saint Joseph.



Présentation

Données stratigraphiques :

Dans la chapelle de gauche :

- a) Mur en pierre et voûte en brique, jointoyage.
- b) Mortier de fond, 2 cm. d'épaisseur environ.
- c) Enduit de surface, 1 cm. Epaisseur.
- d) Couche blanche enduit plâtre, chaux-plâtre (?).
- e) Couche picturale.

Répertoire décoratif :

Description de l'architecture de l'église Saint Pierre :

L'église Saint Pierre de Larochemillay a été construite suivant le projet de l'architecte Anatole de Baudot en 1870. En 2017, l'église a été inscrite au titre des monuments historiques et cette même année, un chantier de bénévoles Rempart a été mis en place et des travaux de restauration des peintures du chœur de l'église ont été entrepris.

La valeur architecturale de cette église tient du fait qu'elle a été pensée, construite et décorée (peintures murales et mobilier) au XIX^{ème} siècle. Elle est un très bel exemple d'un édifice de cette époque dans sa globalité.

Nous avons toutes sortes de documents et informations qui ont été transmis au fils des années, comme par exemple, une description du bâtiment et le devis détaillé de la construction rédigé par l'architecte.

La décoration des murs a été confiée aux peintres **François Verdier et Alexandre Dreux** de la Société Saint-Grégoire de Tours en 1972. Les motifs ornementaux sont typiques du répertoire du XIX^{ème} siècle.

Ces précieuses données nous aide à remettre l'édifice et sa construction dans son contexte historique.

Description des peintures :

Les peintres Alexandre Dreux et François Verdier ont travaillé dans plusieurs édifices de la région.

Nous avons pu voir les peintures du chœur de l'église de Poil. Il nous reste à découvrir celle de Lurcy-le Bourg par exemple.

Nous retrouvons les mêmes motifs dans ces différentes églises. Ces décors ont été posés sur les fonds par un système de poncifs (cartons perforés de trous). C'est par cette même technique que nous avons nous-même repris les motifs disparus et à restituer.

Cette année (été 2019), une partie du groupe a travaillé parallèlement au chantier de restauration des peintures à un examen de l'ensemble des motifs décoratifs présents dans l'église. Ce dossier a pour but d'analyser la symbolique de ces éléments. La rédaction et la mise en page de ce document réalisé par les stagiaires sont en cours d'achèvement. Nous espérons avoir quelques données concrètes lors du chantier prochain.

Cette année, nous avons donc travaillé sur les décors de la chapelle située à gauche du chœur, chapelle Saint Joseph.

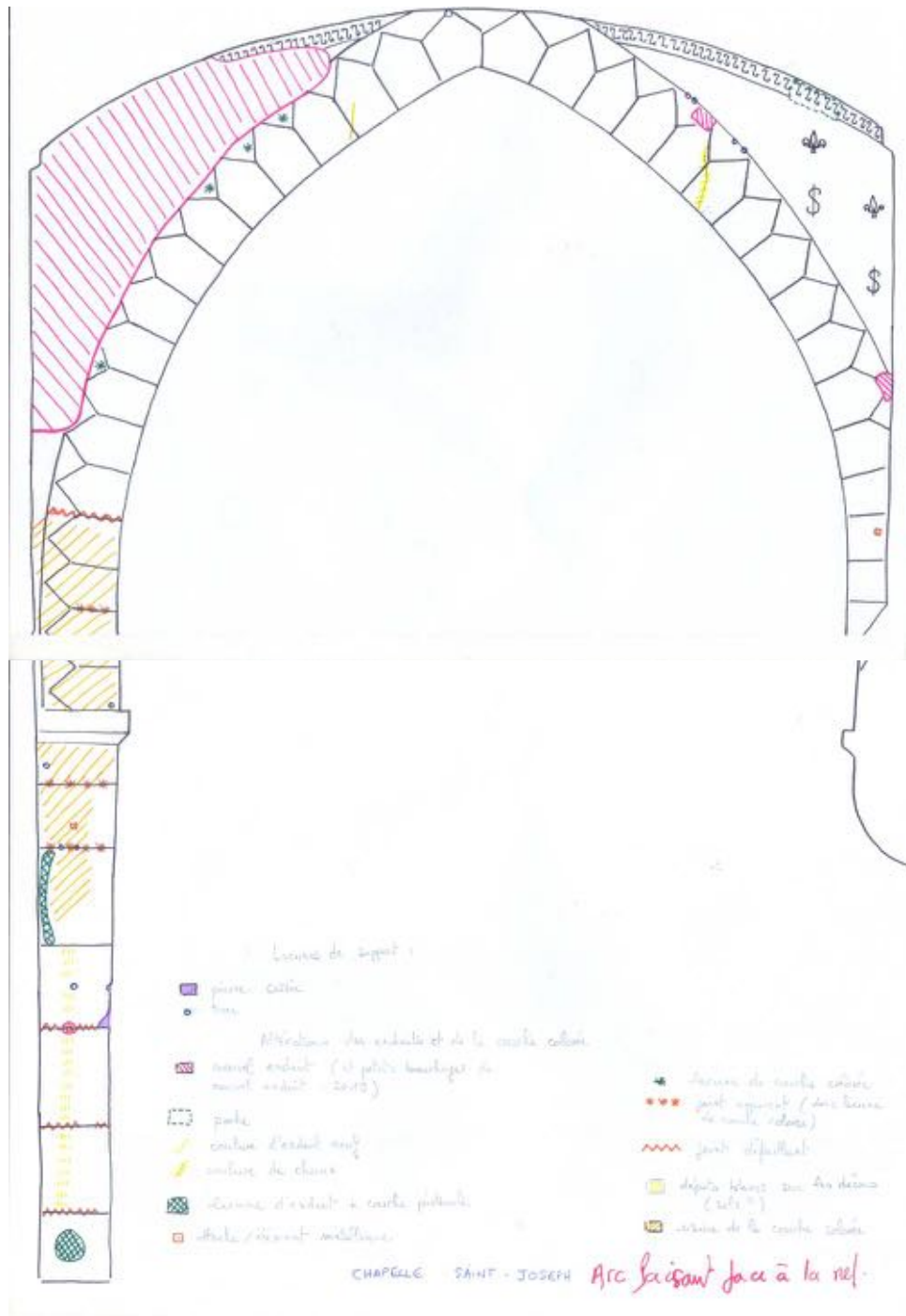
Ces dimensions et les représentations décoratives sont très similaires à la chapelle de droite, chapelle dédiée à la Vierge, chantier de l'année 2018.

Relevés graphiques :

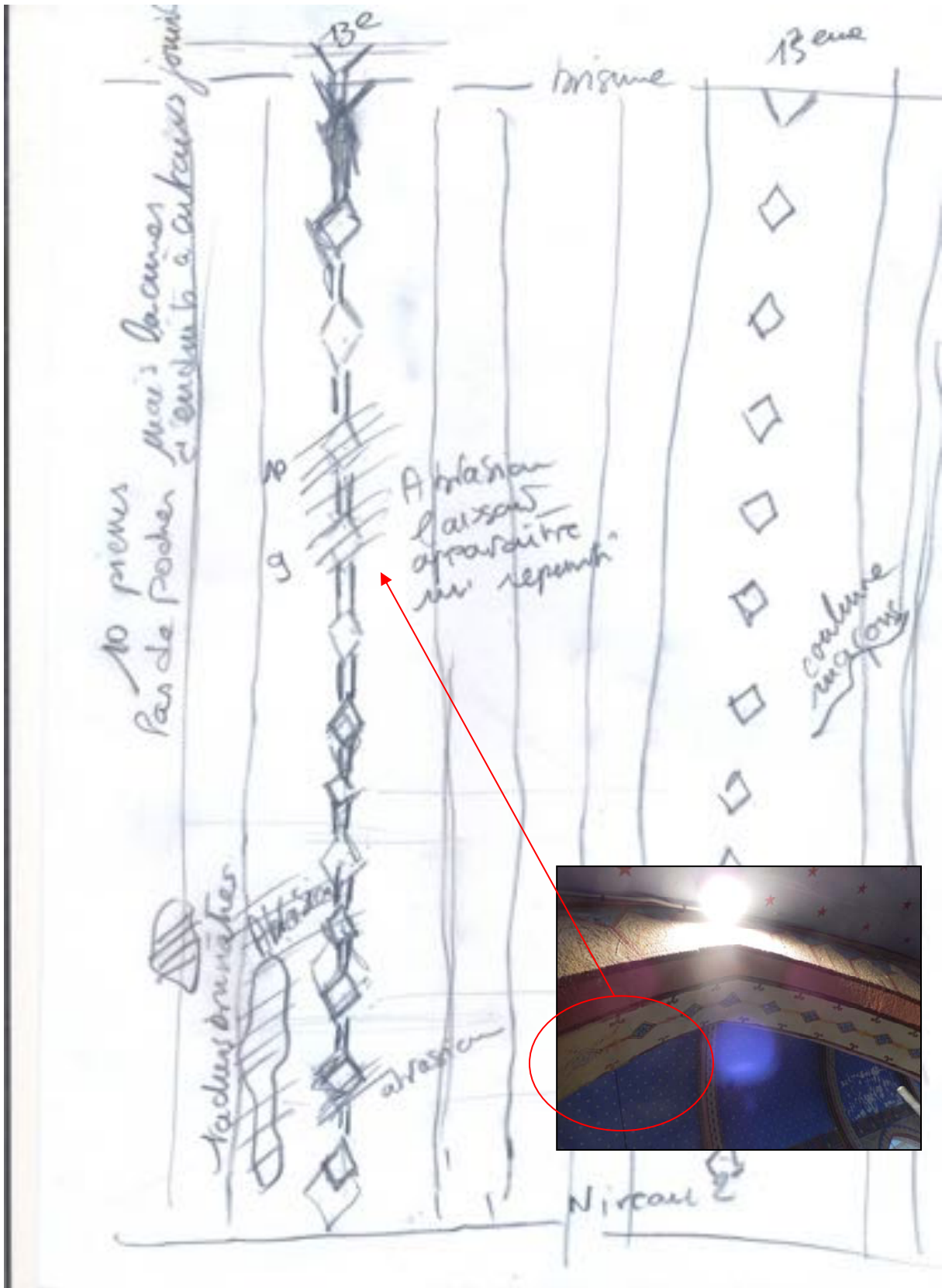
Nous avons commencé, comme chaque année par regarder, analyser et repérer sur des relevés graphiques les zones et types d'altérations à corriger. Nous avons ensemble décidé d'une légende pour chaque désordre des supports et de la couche picturale afin de les retranscrire sur nos relevés.

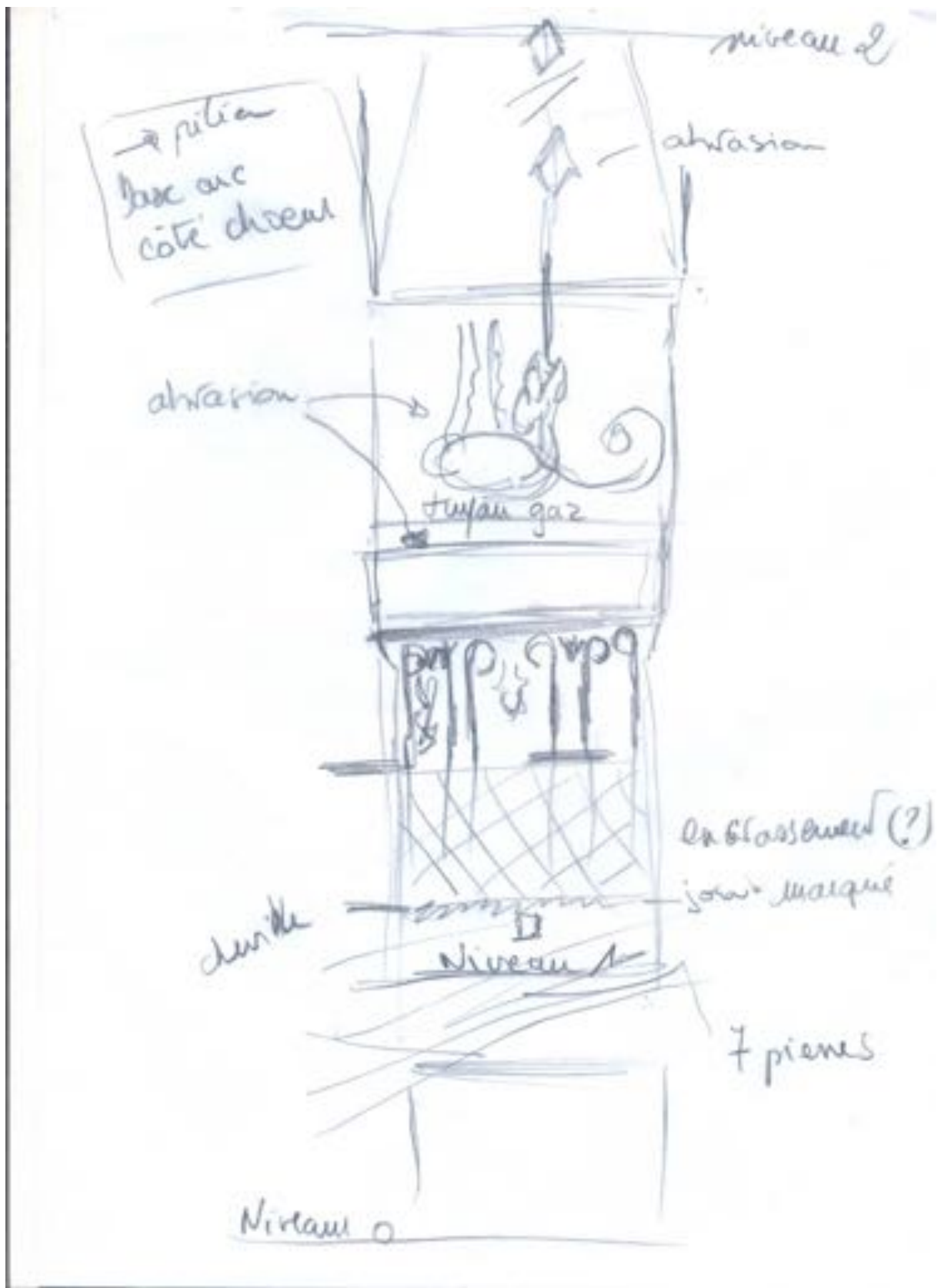
Altérations de l'enduit et altérations de la couche picturale :

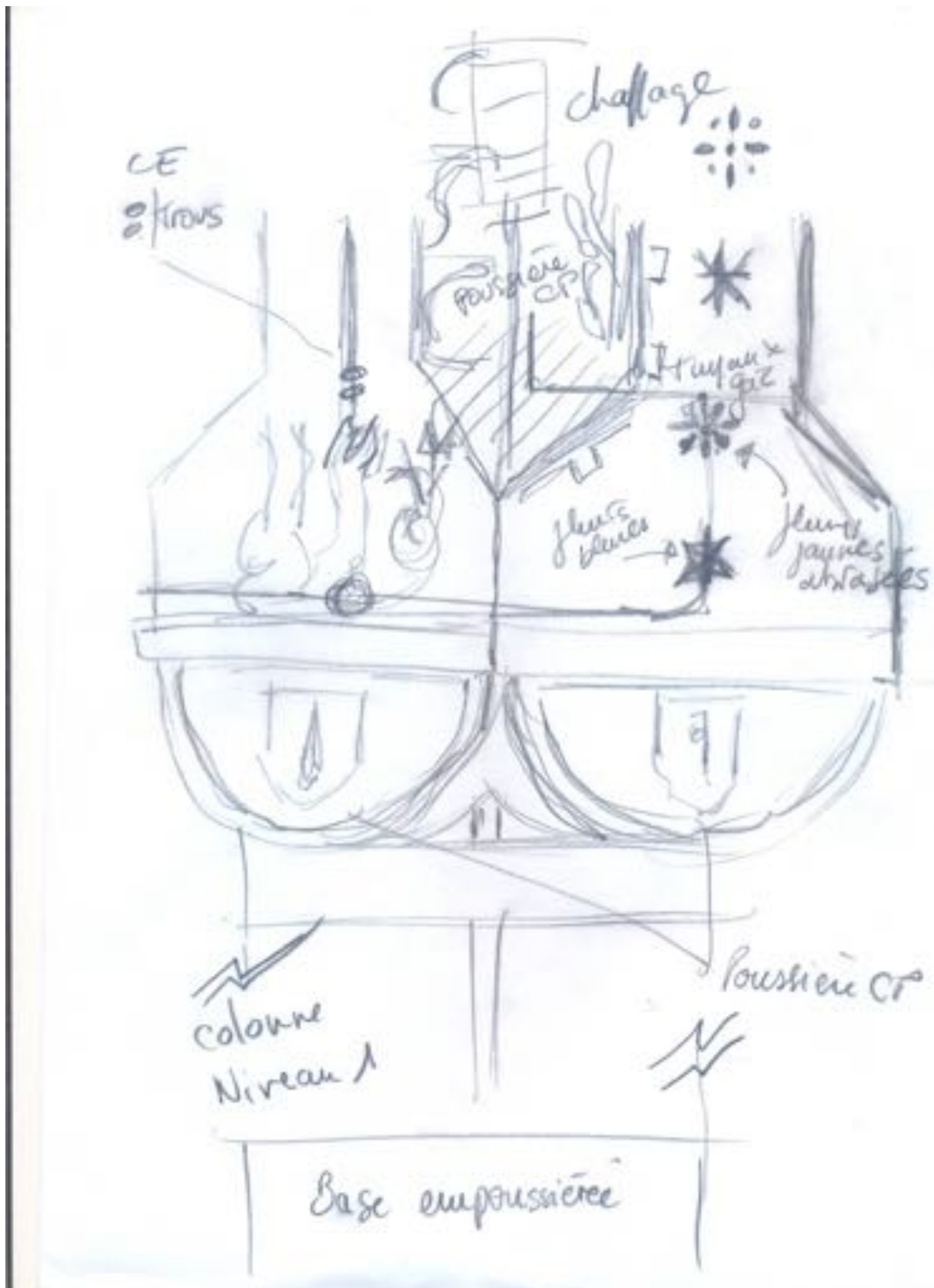
Mur face à la nef



Intrados de ce même mur



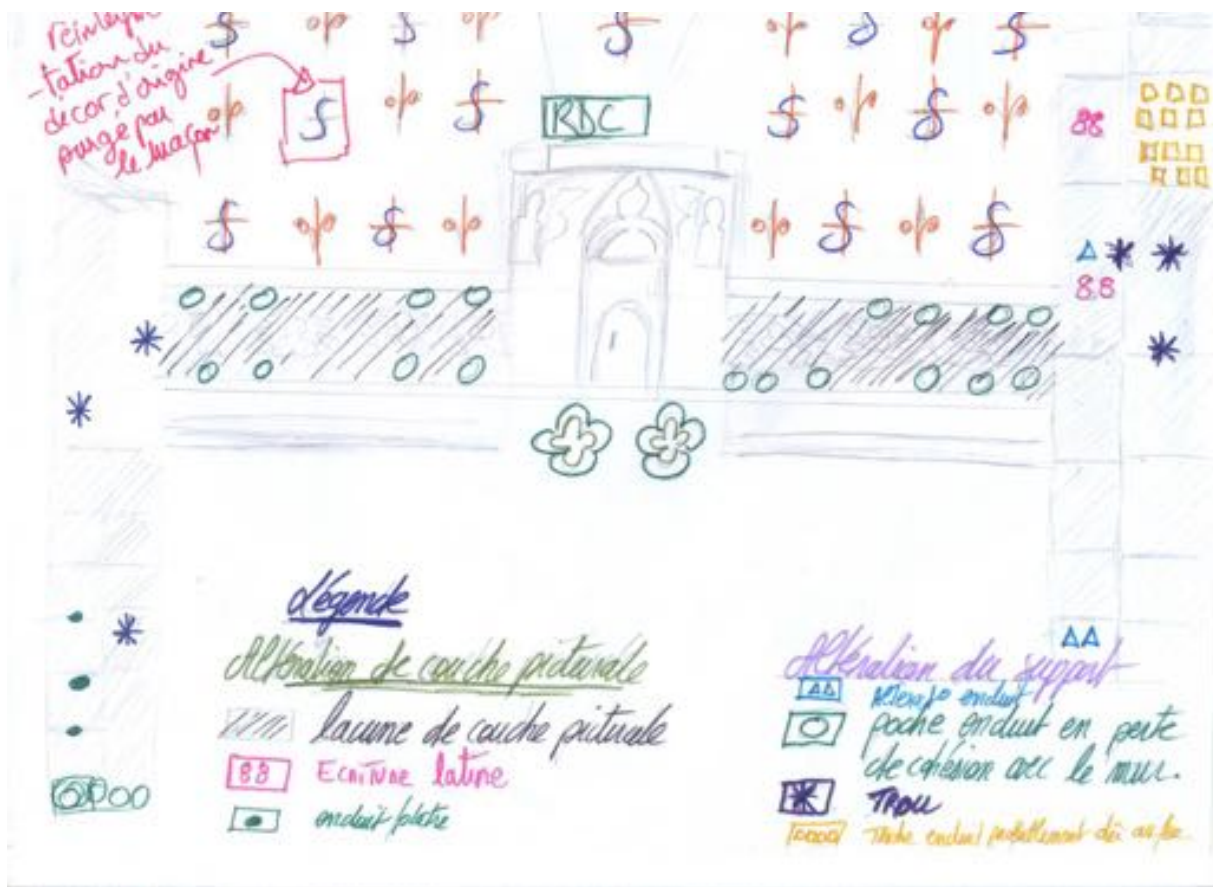




Voûte et mur nord/ouest



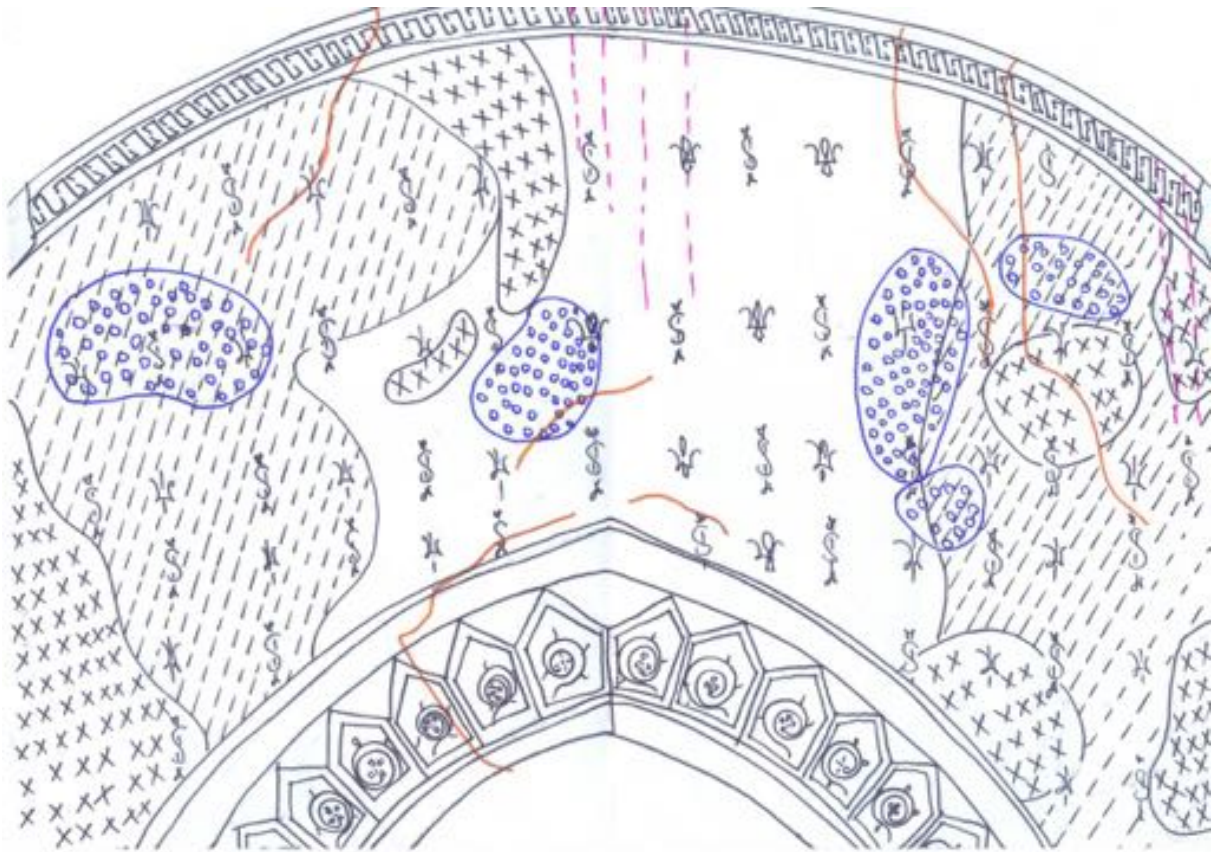
Bas du même mur au niveau de l'autel



Autel : état actuel



Mur entre la chapelle Saint Joseph et la chapelle du château

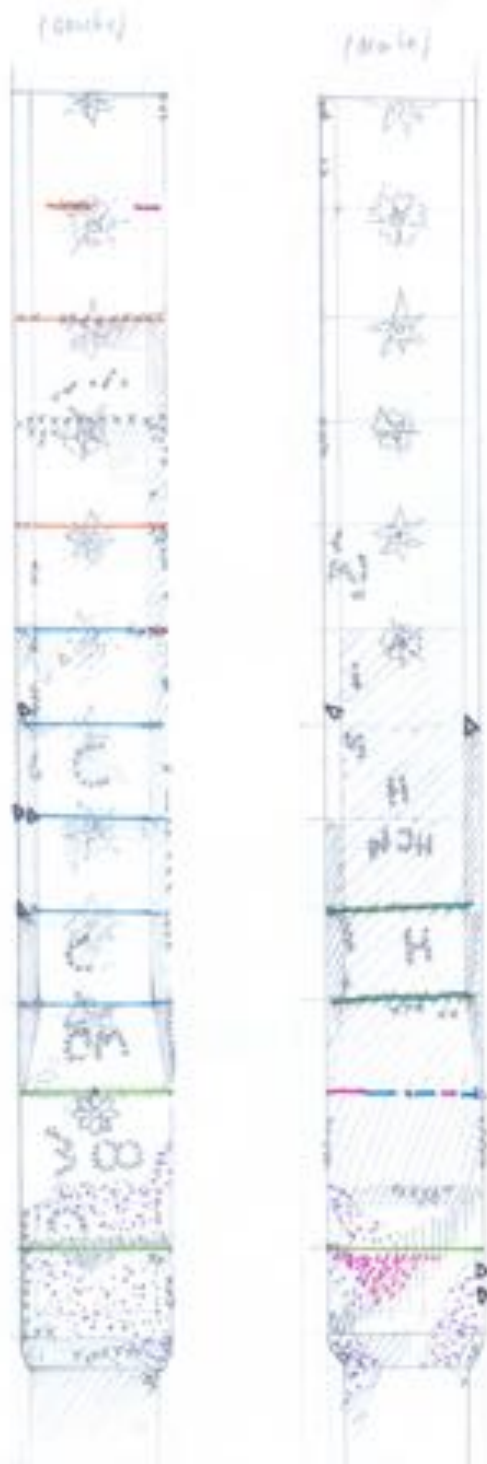


Arc du même mur



Intrados du même arc

ces entre les deux sont
joints et les joints de
détail.



- jointage
- linteau de joint
- joint détaillé
- pierre de couleur peinte
- pierre brute
- bois
- plâtre
- clay
- fissures
- laches









Dessins de l'arc sur la chapelle St Joseph et la chapelle du château.

légende

- joint délayant
- joint apparent
- pierre bois + fixage
- fissure
- △ trou
- lacune de couleur perdue
- peinture abîmée
- plâtre

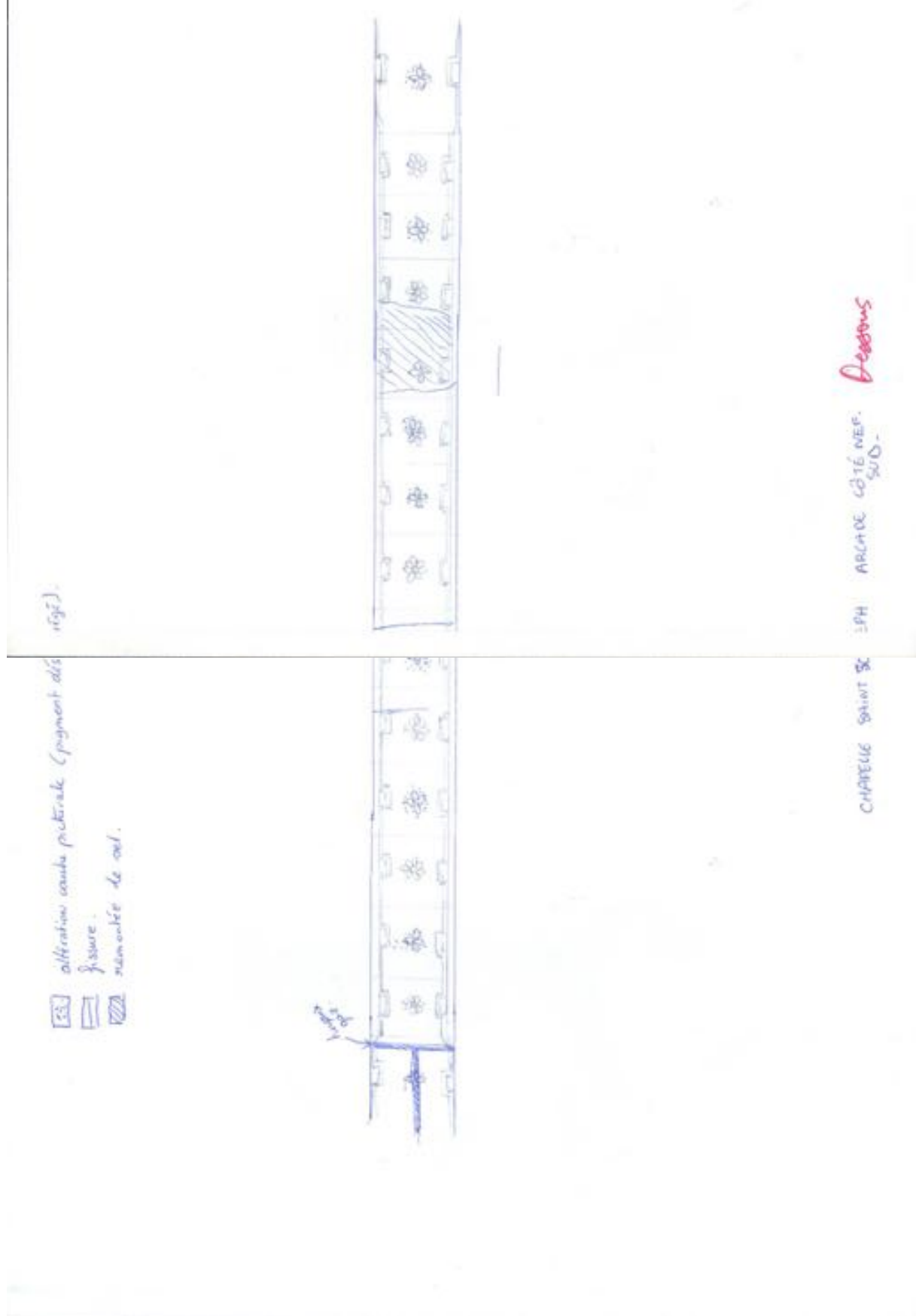
Voûte et mur entre la chapelle Saint Joseph et le collatéral sud

-  couches picturales et enduit altérés par l'humidité -
-  couches picturales et pigment altérés -
-  lacunes couches picturales -
-  fissures
-  abrasions -
-  trace de passages



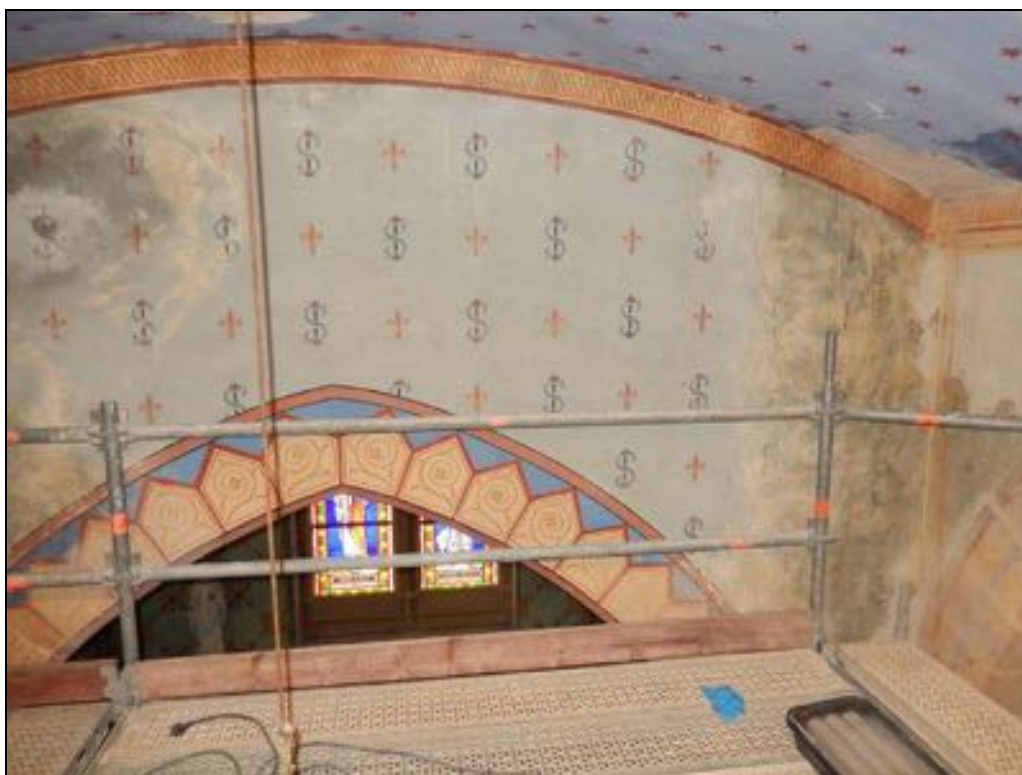
CHAPELLE SAINT JOSEPH
CÔTÉ SUD.

Intrados de l'arc de ce même mur



Relevé photographique : avant début des travaux

Voûte, étage 2 de l'échafaudage

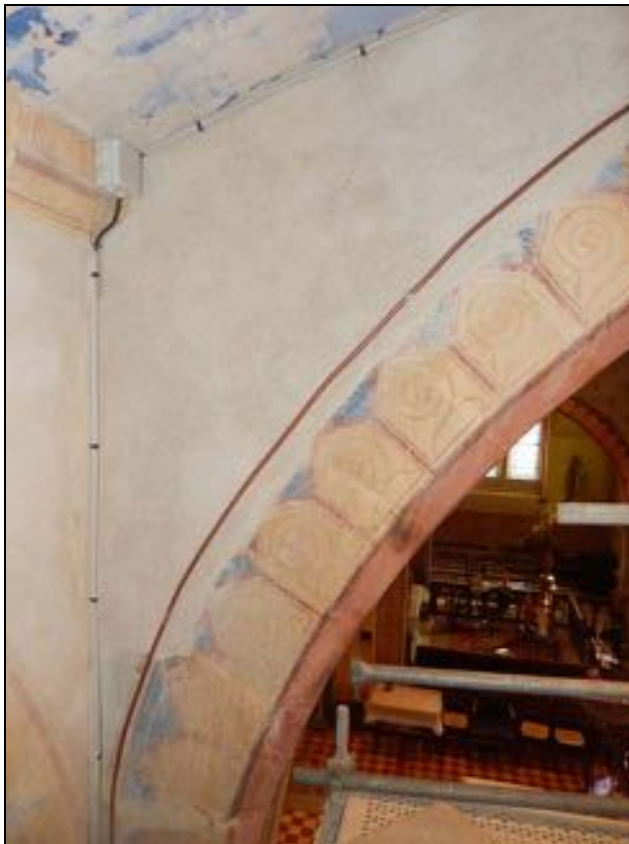








Reprise d'enduit par les maçons





Repentir visible sous le décor actuel par abrasion de celui-ci.



Empoussièremment



Abrasion

Etage 1 de l'échafaudage



Etage 0 de l'échafaudage





Constat d'état de conservation: Chapelle Saint Joseph

Etat du support : types d'altérations

→ Perte d'adhésion de l'enduit à son support :

1-Poches locales de décollement peu souples à la pression.

2-Poches locales de décollement mobiles et soulèvements.

→ Perte de cohésion de l'enduit dû aux infiltrations :

Le liant a été lavé par les infiltrations d'eau et les grains de sable d'enduit deviennent fragiles.

3-Lacunes d'enduit

→ Fissures :

4-Fissures qui sont profondes et qui affectent l'enduit sous-jacent.

5-Fissures peu profondes qui n'affectent que la couche picturale.

→ Autres altérations :

6-Trous.

La majorité des altérations relevées sur le support sont des lacunes, fissures et soulèvements qui forment environ 7m² (hors travaux préalables du maçon sur le mur nord/ouest).

Etat de la couche picturale : types d'altérations

→ Perte d'adhésion de la couche picturale :

1-Soulèvements localisés : écailles.

2-Lacunes.

→ Perte de cohésion :

3- Nombreuses zones d'abrasion.

→ Autres altérations :

4-Fissures.

5-Empoussièrement de surface généralisé.

6-Coulures.

7-Griffures.

8- Induration : transformation de la couleur due aux infiltrations d'eau.

La majorité des altérations relevées sur la couche picturale sont des lacunes et abrasions qui forment environ 10m².

Environ 20 m² de décors sont à restituer sur le mur nord/ouest de la chapelle, préalablement purgés et re-enduit par le maçon.

Hiérarchie des interventions

Chapelle Saint Joseph :

- **Nettoyage** très léger au pinceau doux puis passage à la gomme Wishab généralisé pour un dégrassage plus marqué.
- **Consolidation des enduits** : les décollements d'enduits et fissures profondes que présentaient le support ont nécessité une consolidation.
Cette opération consiste à injecter un coulis qui permet d'obtenir à nouveau une adhésion entre l'enduit et le mur en comblant éventuellement le vide qui les sépare.
Préparation du coulis à base de *PLM A*.
2 volumes de *PLM A*
1 volume d'eau

Injection d'un mélange eau (58%)/adhésif (Acryl33) à 12%/éthanol (30%), préalablement au coulis pour humidifier les parois de la poche et voir si le passage est bon. Puis nous avons injecté du coulis dans les fissures.

L'enduit, surtout près de la zone qui a subi des infiltrations d'eau dues à un problème d'égout de toit, c'est-à-dire principalement près du mur nord/ouest de la chapelle, est devenu très fragile.

Il n'y a plus de cohésion entre les grains de sables, le liant a été lavé et a disparu. Il en résulte un enduit très altéré dans lequel il est très difficile d'injecter quoi que ce soit. Le support semble creux mais il n'y a pas de poches entre support et mortier de surface, juste un manque d'adhérence entre les agrégats qui constituent l'enduit. Nous avons du purger certaines de ces zones.



-**Comblement des lacunes de l'enduit** : les lacunes peu importantes et peu nombreuses, ont été rebouchées à l'aide d'un mortier de chaux et de sable.

2 volumes de sable

1 volume de *chaux aérienne*

Eau

Application à la spatule après humidification du support, en se limitant aux lacunes.

Les petites lacunes ont été rebouchées à l'aide d'un mortier fin. Même technique d'application que pour un mortier sable et chaux. Nous avons également effectué un lissage des ragréages au mortier.

1 volume de poudre de marbre

1 volume de *chaux aérienne CL*

Eau

- **Réintégration des lacunes de la couche picturale par application de mélanges de tons de peinture à la caséine** prête à l'emploi (plus stable dans le temps). Nous avons réalisé des poncifs pour la restitution des décors disparus.

-**Réintégration des zones importantes sur le mur nord/ouest de la chapelle** par l'application d'un badigeon de chaux teinté par des pigments (terres et/ou oxydes résistants à la chaux). La teinte a été choisie en fonction de la couleur originale. L'application se fait après l'humidification du support à l'eau au pulvérisateur. Nous avons fait la même intervention au niveau du soubassement. La frise a été conservée et repiquée au niveau des lacunes à la peinture à la caséine.

Pour la recherche des couleurs, des essais ont été réalisés sur des morceaux de cyporex.

Nous avons réalisé un badigeon de chaux.

1 volume de *chaux aérienne CL*

2 volumes d'eau

5% d'alun de potasse.

Relevé photographique : après la retouche

Chapelle Saint Joseph

Niveau 2











Niveau 1





Comme dans d'autres endroits de l'église, nous retrouvons des lettres apparemment gravées. Nous n'avons pas d'explication à cette étrange pratique.



Niveau 0







Malheureusement, certains des symboles peints sur l'arc du mur nord/ouest sont effacés, du moins en partie. Les motifs étant différents des motifs de la chapelle de la Vierge, nous ne les avons pas repris ni les inscriptions en latin qui les accompagnent. Nous n'avions aucun élément d'information sur l'état original. Nous avons repiqué les lacunes lorsque possible.





Photos du chantier





Réalisation des poncifs





Recherche des tons de peinture.



Reprise des décors par poncifs



Reprise des limites



Consolidations



Enduits de rebouchage



Essai de couleur



Reprise du badigeon de fond

Conclusion

Le chantier de l'année 2019 a vu l'achèvement des travaux de la chapelle Saint Joseph. La purge des enduits fragilisés et la reprise de ces mêmes enduits ont été réalisées par l'entreprise Dufraigne d'Autun. Elle est intervenue à la préparation des supports avant notre intervention.

Le groupe de bénévoles a été très réactif et soudé. Bien que venant de divers horizons, étudiants, employés... le groupe est resté très homogène avec un seul objectif : l'achèvement des travaux de restitution de la chapelle Saint Joseph. Ce fut un plaisir de les accompagner dans l'aventure.

L'année prochaine, 2020, un chantier pourrait se dérouler dans l'été et voir la suite des travaux dans l'église Saint Pierre, par la **chapelle du château**.